

Zeeland

VISIE

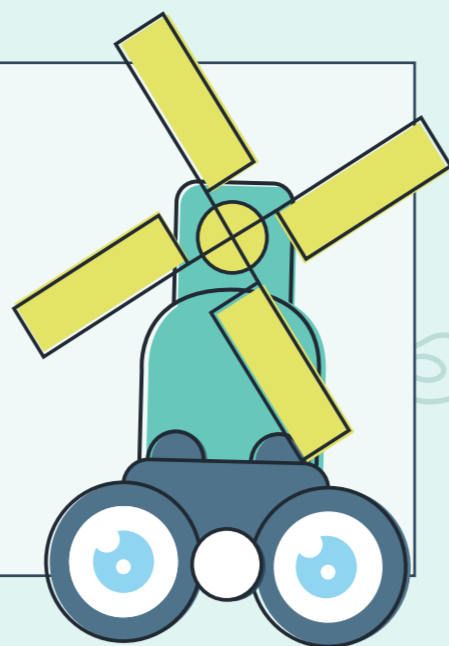
REGIONAAL (in %)

A	B	C	D
66	13	0	21

Scholen hebben geen visie op cultuuronderwijs omschreven óf er zijn geen budget en uren gereserveerd voor cultuureducatie.

LANDELIJK (in %)

A	B	C	D
64	5	3	28



VERANKERING DOORGAANDE LEERLIJN

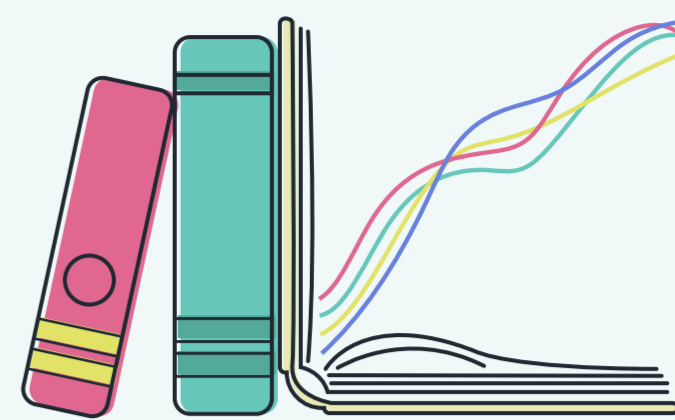
REGIONAAL (in %)

A	B	C	D
24	16	24	37

Er wordt gebruikgemaakt van een horizontale doorgaande leerlijn, waarbij met minimaal drie andere vakken en/of de culturele omgeving verbinding wordt gelegd, of van een verticale doorgaande leerlijn voor minimaal twee culturele vakken.

LANDELIJK (in %)

A	B	C	D
18	15	34	33



DESKUNDIGHEID GROEPSLEERKRACHTEN

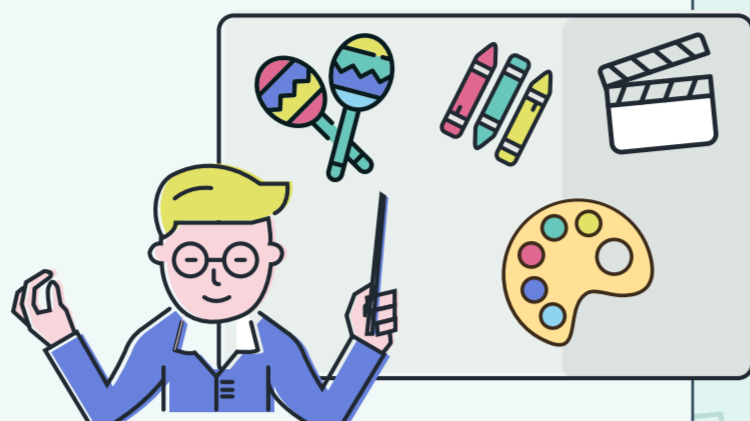
REGIONAAL (in %)

A	B	C	D
58	18	8	16

Groepsleerkrachten zijn vakinhoudelijk niet deskundig genoeg om cultuureducatie goed te verzorgen.

LANDELIJK (in %)

A	B	C	D
55	20	8	17



KWALITEITSERVARING

REGIONAAL (in %)

A	B	C	D
11	32	34	24

Scholen zijn voldoende tevreden over de kwaliteit van het cultuureducatieve aanbod van externe partijen (mits zij daar gebruik van maken) én de kwaliteit van het cultuureducatieve aanbod dat zij zelf verzorgen.

LANDELIJK (in %)

A	B	C	D
4	25	52	18



SAMENWERKING MET CULTURELE OMGEVING

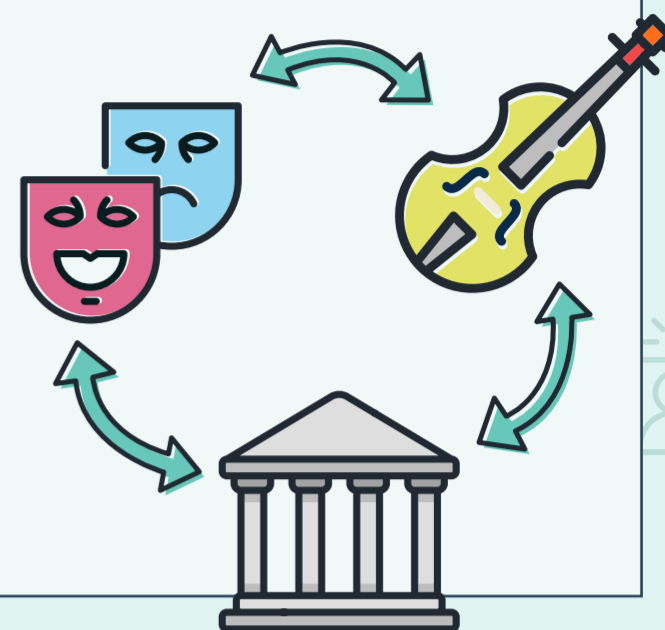
REGIONAAL (in %)

A	B	C	D
21	42	16	21

Scholen hebben zicht op het aanbod van hun culturele omgeving én maken gebruik van een beschikbaar aanbod van culturele instellingen.

LANDELIJK (in %)

A	B	C	D
19	43	10	28



STRUCTUREEL MUZIEKONDERWIJS

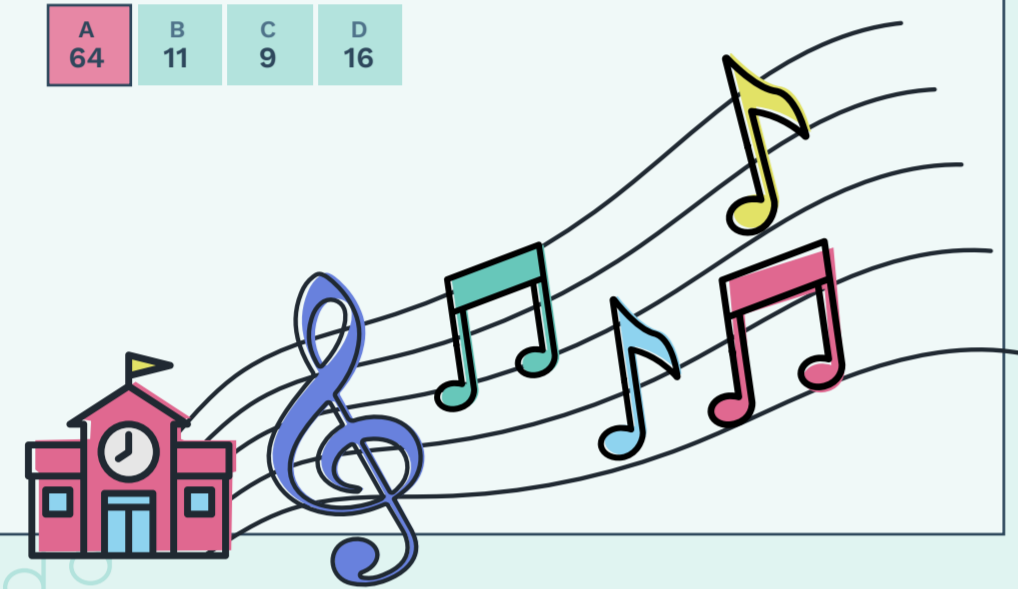
REGIONAAL (in %)

A	B	C	D
68	0	13	18

Scholen hebben geen visie op muziekonderwijs of er is geen sprake van een doorlopende leerlijn bij muziekonderwijs.

LANDELIJK (in %)

A	B	C	D
64	11	9	16



DESKUNDIGHEID MUZIEK

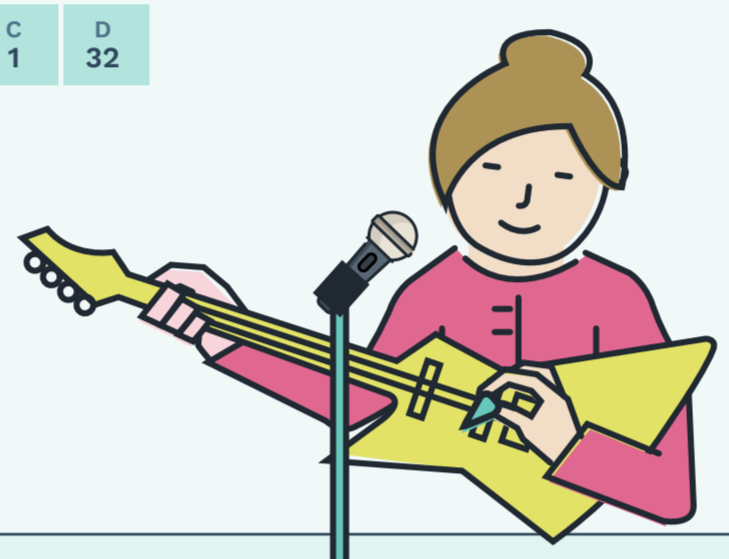
REGIONAAL (in %)

A	B	C	D
34	42	0	24

Vak- of groepsleerkrachten zijn in redelijke mate deskundig om muziekonderwijs te verzorgen.

LANDELIJK (in %)

A	B	C	D
28	40	1	32



VERBINDING BINNEN- EN BUITENSCHOOLS MUZIEKONDERWIJS

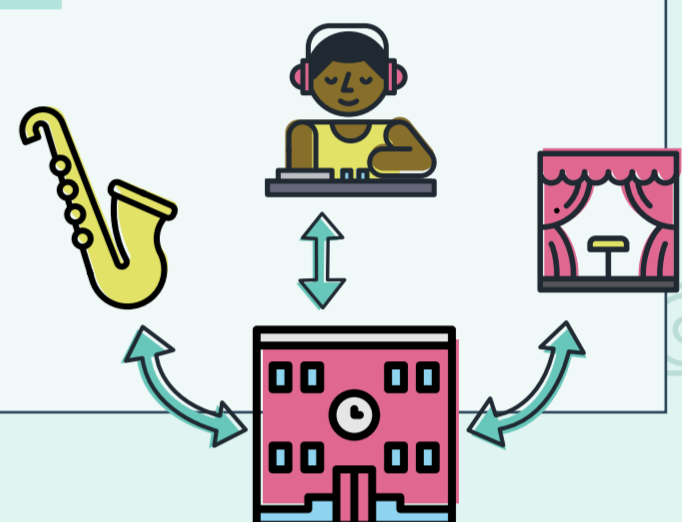
REGIONAAL (in %)

A	B	C	D
53	8	13	26

Scholen leggen voor muziek geen verbinding tussen binnen- en buitenschools muziekonderwijs.

LANDELIJK (in %)

A	B	C	D
51	15	18	16



Bekijk de legenda om uit te vinden hoe de waardes precies werken en waar ze voor staan.



LEGENDA

In de bovenste helft van elk vak staat hoe de scholen in uw regio hebben gescoord bij het betreffende onderdeel van cultuureducatie. Gemeld is welk percentage van de scholen A scoort, welk percentage B, etcetera, en er is een toelichting opgenomen op de score die het vaakst voorkomt.

REGIONAAL (in %)

A	B	C	D
0	50	30	20

LANDELIJK (in %)

A	B	C	D
10	20	70	0

In de onderste helft van elk vak staat hoe scholen landelijk hebben gescoord bij het betreffende onderdeel van cultuureducatie. Per onderdeel is gemeld welk percentage van de scholen A scoort, welk percentage B, etcetera.

VISIE

- A** Scholen hebben geen visie op cultuuronderwijs omschreven óf er zijn geen budget en uren gereserveerd voor cultuureducatie.
- B** Scholen hebben een visie op cultuuronderwijs omschreven en vastgelegd in een beleidsstuk. Er zijn budget en uren gereserveerd voor cultuureducatie.
- C** Scholen hebben een visie op cultuuronderwijs omschreven en vastgelegd in een beleidsstuk. Er is een ICC-er of deskundige op het gebied van cultuureducatie waarvoor budget en uren gereserveerd zijn. De visie is bekend bij het team.
- D** Scholen hebben een visie op cultuuronderwijs omschreven en vastgelegd in een beleidsstuk. Er is een ICC-er of deskundige op het gebied van cultuureducatie waarvoor budget en uren gereserveerd zijn. De visie is bekend bij het team en cultuureducatie wordt gedragen door directie en groepsleerkrachten. De visie is vertaald naar het operationele niveau, bijvoorbeeld in een activiteitenprogramma.

DESKUNDIGHEID GROEPSLEERKRACHTEN

- A** Groepsleerkrachten zijn vakinhoudelijk niet deskundig genoeg om cultuureducatie goed te verzorgen.
- B** Groepsleerkrachten zijn vakinhoudelijk op minimaal één vak deskundig genoeg om cultuureducatie goed te verzorgen. Voor deskundigheidsbevordering is tijd of geld gereserveerd.
- C** Groepsleerkrachten zijn vakinhoudelijk op minimaal één vak deskundig genoeg om cultuureducatie goed te verzorgen en hebben vertrouwen in hun vaardigheden. Voor deskundigheidsbevordering is tijd en geld gereserveerd. Minimaal een groot aantal groepsleerkrachten is in staat om leerlingen te begeleiden bij de ontwikkeling van creatieve vermogens (oriënteren, onderzoeken, uitvoeren en evalueren) of hen hierop te beoordelen, of ze zijn in staat om gastdocenten en cultuureducatieve projecten te beoordelen op inhoudelijke kwaliteit.
- D** Groepsleerkrachten zijn vakinhoudelijk op minimaal één vak deskundig genoeg om cultuureducatie goed te verzorgen en hebben vertrouwen in hun vaardigheden. Voor deskundigheidsbevordering is tijd en geld gereserveerd. Minimaal een groot aantal groepsleerkrachten is in staat om leerlingen te begeleiden bij de ontwikkeling van creatieve vermogens (oriënteren, onderzoeken, uitvoeren en evalueren) en hen hierop te beoordelen. Ze zijn bovendien in staat om gastdocenten en cultuureducatieve projecten te beoordelen op inhoudelijke kwaliteit.

KWALITEITSERVARING

- A** Scholen zijn ontevreden of matig tevreden over de kwaliteit van het cultuureducatieve aanbod van externe partijen (mits zij daar gebruik van maken) én de kwaliteit van het cultuureducatieve aanbod dat zij zelf verzorgen.
- B** Scholen zijn ontevreden of matig tevreden over de kwaliteit van het cultuureducatieve aanbod van externe partijen (mits zij daar gebruik van maken) óf de kwaliteit van het cultuureducatieve aanbod dat zij zelf verzorgen.
- C** Scholen zijn voldoende tevreden over de kwaliteit van het cultuureducatieve aanbod van externe partijen (mits zij daar gebruik van maken) én de kwaliteit van het cultuureducatieve aanbod dat zij zelf verzorgen.
- D** Scholen zijn tevreden over de kwaliteit van het cultuureducatieve aanbod van externe partijen (mits zij daar gebruik van maken) én de kwaliteit van het cultuureducatieve aanbod dat zij zelf verzorgen.

VERBINDING BINNEN- EN BUITENSCHOOLS MUZIEKONDERWIJS

- A** Scholen leggen voor muziek geen verbinding tussen binnen- en buitenschools muziekonderwijs.
- B** Scholen leggen voor muziek verbinding tussen binnen- en buitenschools muziekonderwijs.
- C** Scholen leggen voor muziek verbinding tussen binnen- en buitenschools muziekonderwijs. Er is één structurele samenwerkingspartner.
- D** Scholen leggen voor muziek verbinding tussen binnen- en buitenschools muziekonderwijs. Er is meer dan één structurele samenwerkingspartner.

VERANKERING DOORGAANDE LEERLIJN

- A** De culturele activiteiten op scholen zijn geen onderdeel van een samenhangend programma: er is sprake van losstaande vakken.
- B** De culturele activiteiten op scholen zijn deels of geheel onderdeel van een samenhangend programma.
- C** Er wordt gebruikgemaakt van een horizontale doorgaande leerlijn, waarbij met minimaal twee andere vakken en/of de culturele omgeving verbinding wordt gelegd, of van een verticale doorgaande leerlijn voor minimaal één cultureel vak.
- D** Er wordt gebruikgemaakt van een horizontale doorgaande leerlijn, waarbij met minimaal drie andere vakken en/of de culturele omgeving verbinding wordt gelegd, of van een verticale doorgaande leerlijn voor minimaal twee culturele vakken.

SAMENWERKING MET CULTURELE OMGEVING

- A** Scholen hebben geen zicht op het aanbod van hun culturele omgeving óf maken geen gebruik van een bestaand aanbod, zoals een geregisseerd cultuurmenu.
- B** Scholen hebben zicht op het aanbod van hun culturele omgeving én maken gebruik van een beschikbaar aanbod van culturele instellingen.
- C** Scholen hebben zicht op het aanbod van hun culturele omgeving en formuleren een vraag. De culturele instelling speelt hierop in.
- D** Scholen hebben zicht op het aanbod van hun culturele omgeving en ontwikkelen daarmee gezamenlijk activiteiten, die ze samen met de culturele omgeving uitvoeren.

STRUCTUREEL MUZIEKONDERWIJS

- A** Scholen hebben geen visie op muziekonderwijs of er is geen sprake van een doorlopende leerlijn bij muziekonderwijs.
- B** Scholen hebben een visie op muziekonderwijs en er is sprake van een doorlopende leerlijn bij muziekonderwijs.
- C** Scholen hebben een visie op muziekonderwijs, er is sprake van een doorlopende leerlijn bij muziekonderwijs én van een vaste samenwerkingspartner.
- D** Scholen hebben een visie op muziekonderwijs, er is sprake van een doorlopende leerlijn bij muziekonderwijs én van een vaste samenwerkingspartner. Muziekonderwijs is zowel binnen- als buitenschools geborgd.

DESKUNDIGHEID MUZIEK

- A** Vak- of groepsleerkrachten zijn onvoldoende of enigszins deskundig om muziekonderwijs te verzorgen.
- B** Vak- of groepsleerkrachten zijn in redelijke mate deskundig om muziekonderwijs te verzorgen.
- C** Vak- of groepsleerkrachten zijn in grote mate deskundig om muziekonderwijs te verzorgen en hebben enigszins vertrouwen in hun vaardigheden.
- D** Vak- of groepsleerkrachten zijn in grote mate deskundig om muziekonderwijs te verzorgen en hebben in grote mate vertrouwen in hun vaardigheden.